

国际

International



作者简历

罗宾·歌瓦茨(Robin Schwartz)

1981年 纽约普瑞特艺术学院(Pratt Institute)获得艺术硕士学位(MFA)

1985年、1990年获得美国新泽西议会艺术奖

1990年至今任威廉帕特森大学(William Paterson)摄影教授一职

她的作品被多家博物馆收藏,其中包括大都会艺术博物馆、古代艺术博物馆、华盛顿史密森尼美国艺术博物馆、旧金山当代艺术博物馆、克里斯勒艺术博物馆和布鲁克林艺术博物馆

个人网站:www.robinschwartz.net

艾米莉的肖像

罗宾·淑瓦茨儿童摄影

Amelia Portrait
Child Photography by Robin Schwartz

摄影/罗宾·淑瓦茨 撰文/华威

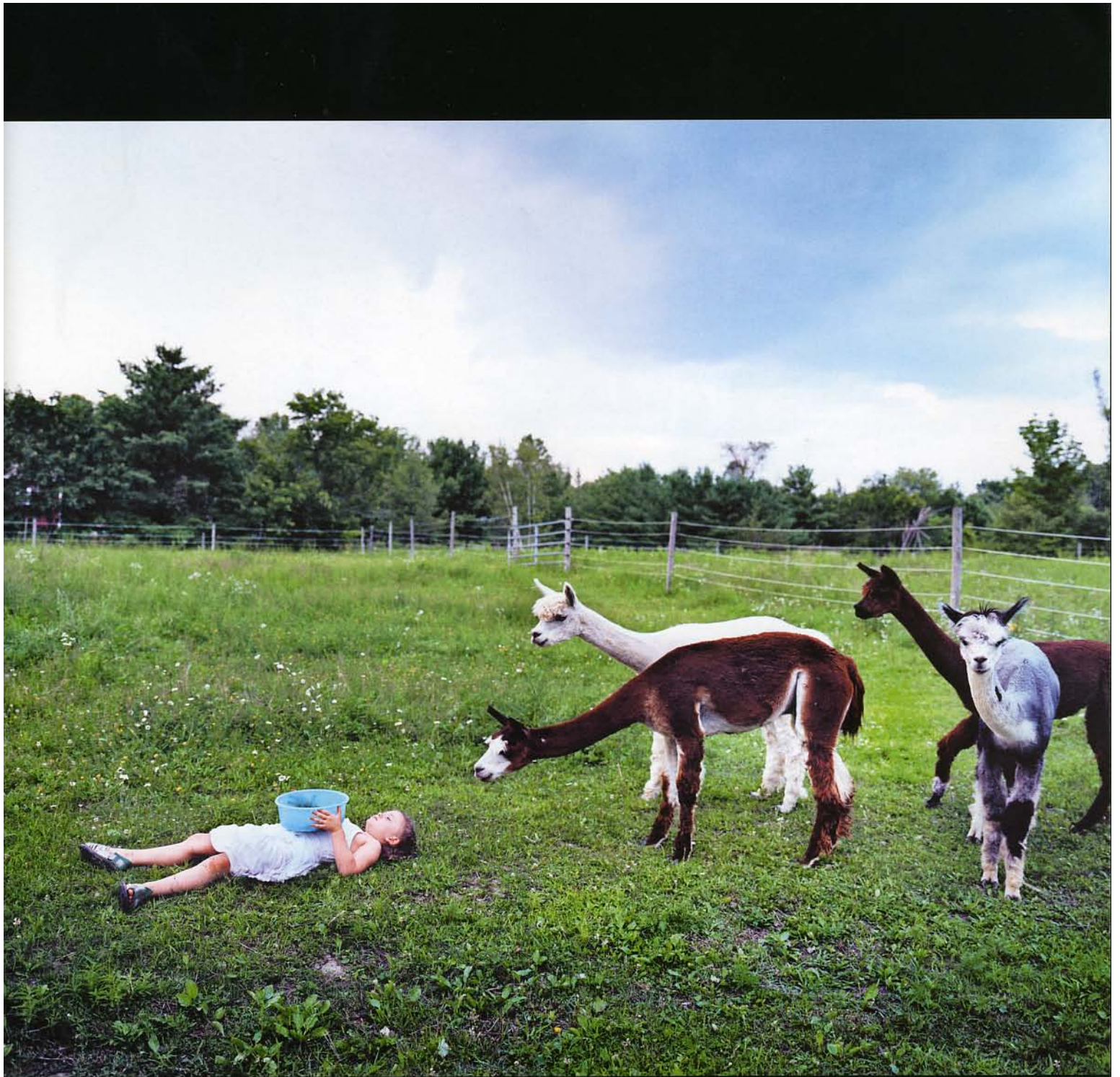


第一次看到罗宾·淑瓦茨的照片,便深深地被吸引了。作品中弥漫的纯真与静谧,足以打动观看照片的每一个人。

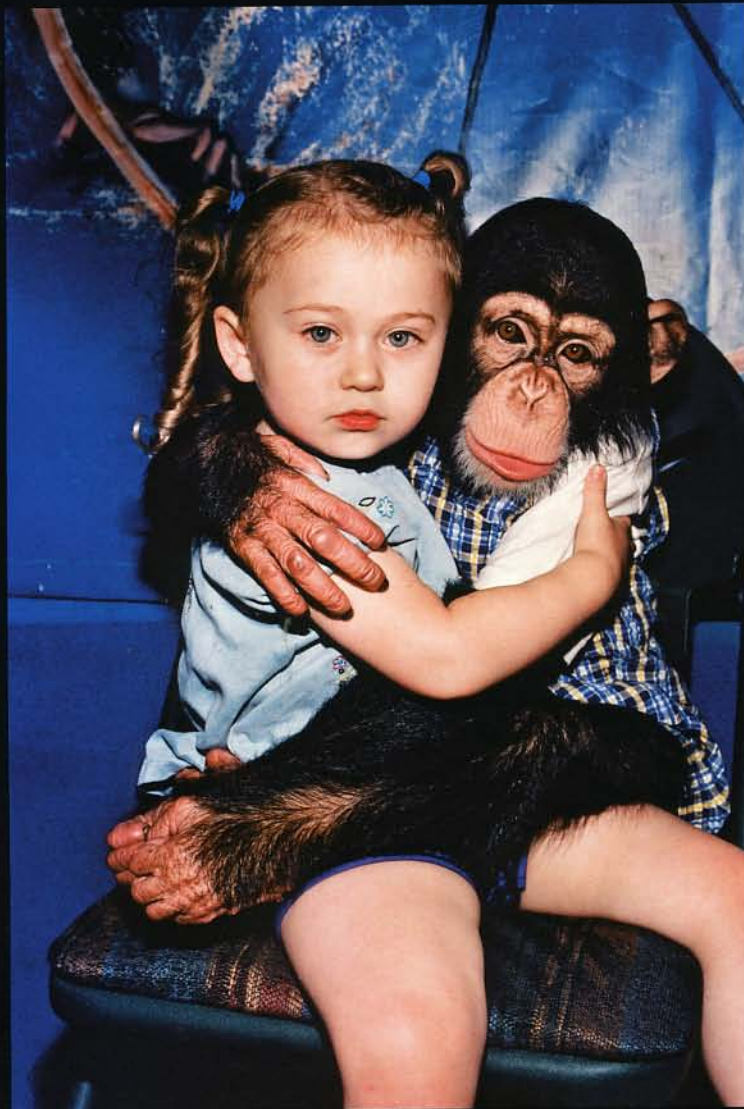
童年的浪漫时光转瞬即逝,与很多艺术家一样,作为一名母亲和摄影师的罗宾·淑瓦茨拿起自己的相机,记录下了女儿艾米莉(Amelia)成长过程中的点点滴滴。这种拍摄是一种随时随地的拍摄,没有刻意营造的场景,也没有夸张的画面渲染,我们所看到的是一个日常的、生活在平静而祥和环境的小孩——艾米莉。

照片中的艾米莉在逐渐长大,但是这并没有妨碍母亲对她与动物、她与自己成长的环境之间关系的表达。照片中艾米莉与各种动物之间亲密关系的表现,是淑瓦茨上一个拍摄专题《灵长肖像》所表现主题的一种延续。在灵长动物——小猴子的影像中,她将人类与动物的亲近感很好地表现了出来,同样是灵长类动物,自然的演化虽然造就了现在各自不同的特点,但是它们之间却有着非常相似的一面。借助于家庭环境中动物的表现,将人类的生活环境与动物很好地联系在一起,由此反映出动物与人类所具有的亲密关系。在这一专题的拍摄中,拍摄环境都在室内,拍摄时大都使用了闪光灯,这种强烈而又短暂的光线,就像闪电,将生活在人类家庭环境中动物活动的瞬间揭示了出来,直截了当,没有任何的掩饰,同时这种光线下的一切,不论是家具还是物品,不论是小动物还是窗外的风景,都只是一种瞬间的展现,所有的一切即刻间便发生了变化。所有这一切,充分展现出快照美学的特点。









在艾米莉的肖像照片中,画面的场景发生了变化,从人工环境切换到自然环境,主体除了动物,还新增加了艾米莉。在这里,自然环境和动物是一个紧密结合的整体,它们属于影像表达的一个方面,而艾米莉则是影像表达的另一面,这两者在画面中的重逢,又一次切入到人类与环境主题的表达之中。在艾米莉的肖像中,虽然仍然有一些也是在室内使用闪光灯拍摄的,这可以看作是上一专题拍摄风格的延续,而大多数的作品则是在户外使用散射光拍摄的。这种柔和、细腻的表现风格,使作品的主题表现更加突出。

相比美国女摄影家萨利·曼(Sally Mann)关于自己孩子们的摄影作品,罗宾·淑瓦茨的作品具有着相似而又不同的气质。如果说萨利·曼的作品展示出的是生活在佛吉尼亚农场的美国家庭中的小孩子们无忧无虑的生活,在黑白画面中渗透着艺术审视的话,那么罗宾·淑瓦茨的作品则是强调儿童与动物的关系表达,通过自然环境和人工环境的加入进而强调了两者之间的亲密之感。

这两个专题影像叙事方式的变化,对于罗宾·淑瓦茨的摄影也产生了举足轻重的作用。正如她个人自述中所说,这种反映动物与人之间亲密关系的拍摄,最终改变了她对于摄影的看法。□